

КОМПОЗИТНАЯ КРОВЕЛЬНАЯ ЧЕРЕПИЦА METROTILE

ОГРАНИЧЕННАЯ ГАРАНТИЯ НА 40 ЛЕТ

RUS

Действует с декабря 2023 года

СОДЕРЖАНИЕ

<i>Глава</i>	<i>Страница №</i>
ОСНОВНАЯ ИНФОРМАЦИЯ	3
ОГРАНИЧЕННАЯ ГАРАНТИЯ НА КОМПОЗИТНУЮ КРОВЕЛЬНУЮ ЧЕРЕПИЦУ	5
ГАРАНТИЙНАЯ СУММА ВЫПЛАТЫ METROTILE	6
ОБЕСПЕЧЕНИЕ СОБЛЮДЕНИЯ ГАРАНТИИ METROTILE	8
ОБЪЕМ ГАРАНТИИ METROTILE	8
СИЛЬНО КОРРОЗИОННЫЕ СРЕДЫ	10
ИНСТРУКЦИИ ПО НАДЛЕЖАЩЕМУ ОБРАЩЕНИЮ И ТЕХНИЧЕСКОМУ ОБСЛУЖИВАНИЮ	11

ОСНОВНАЯ ИНФОРМАЦИЯ

ИНФОРМАЦИЯ О ГАРАНТИИ

Гарантийный номер:

Эмитент гарантии:

Продавец (Дистрибьютор): ООО ЕТС-Строительные системы, 192241, Россия, Санкт-Петербург, пр. Александровской фермы, 29/3

ИНФОРМАЦИЯ О КЛИЕНТЕ (ДАЛЕЕ: “ПОКУПАТЕЛЬ” ИЛИ “КОНЕЧНЫЙ КЛИЕНТ”)

Имя и фамилия:

Адрес:

Почтовый индекс:

ИНФОРМАЦИЯ О КРОВЕЛЬЩИКЕ, УСТАНАВЛИВАЮЩЕМ КРОВЕЛЬНУЮ ЧЕРЕПИЦУ:

АДРЕС ОБЪЕКТА, НА КОТОРОМ УСТАНАВЛИВАЕТСЯ КРОВЕЛЬНАЯ ЧЕРЕПИЦУ:

ИНФОРМАЦИЯ О КРОВЕЛЬНОЙ ЧЕРЕПИЦЕ/ЧЕРЕПИЦАХ:

Тип кровельной черепицы:

Цвет кровельной черепицы:

Счет-фактура или заказ на поставку:

Дата поставки или установки кровельной черепицы (т.е. дата перехода права собственности):

ДАТА ВЫДАЧИ ГАРАНТИЙНОГО СЕРТИФИКАТА:

ИНФОРМАЦИЯ О ВТОРОМ ВЛАДЕЛЬЦЕ:

Имя и фамилия:

Адрес:

Почтовый индекс:

Дата перехода права собственности ко второму владельцу:

ЭМИТЕНТ ГАРАНТИИ:

IKO Metals Europe NV, Michielenweg 3, 3700 Тонгерен, Бельгия

Номер телефона в Бельгии: (+32) 12 24 18 01

(далее именуемый: "производитель" и/или "эмитент гарантии").

Мишель Петитжан

Генеральный директор (Европа)

Компания IKO Metals Europe NV



ОГРАНИЧЕННАЯ ГАРАНТИЯ НА КОМПОЗИТНУЮ КРОВЕЛЬНУЮ ЧЕРЕПИЦУ

В соответствии с положениями и условиями данной Ограниченной гарантии Metrotile, эмитент гарантии гарантирует конечному потребителю, приобретающему стальную композитную кровельную черепицу под торговой маркой Metrotile (далее именуемой: “Кровельная черепица Metrotile”), которая при условии правильной установки приобретенной кровельной черепицы Metrotile, выполненной в соответствии с профессиональными отраслевыми правилами и стандартами кровли, а также при обращении и обслуживании в соответствии с инструкциями производителя (включая приведенные ниже Инструкции по надлежащему обращению и техническому обслуживанию), кровельная черепица Metrotile, изготовленная производителем (или связанными с ним организациями) и входящая в состав крыши, установленной на имущество Покупателя, не имеет каких-либо производственных дефектов и, следовательно, будет:

- оставаться водонепроницаемой (распространяется только на коррозию и связанную с ней утечку воды, которая проникла через кровельную черепицу Metrotile) в течение 40 лет с даты настоящей гарантии (далее именуемой: “гарантия водонепроницаемости” или “Гарантия водонепроницаемости Metrotile”). Данная гарантия распространяется только на претензии по ремонту или замене кровельной черепицы, направленные на устранение утечки дождевой воды, если это напрямую связано с дефектом конструкции кровельной черепицы.

- Данная гарантия не распространяется на любые другие изменения внешнего вида кровельной черепицы (по каким-либо причинам).

Гарантия водонепроницаемости Metrotile (далее именуемая “гарантия” или “Гарантия Metrotile”) применяется только в отношении претензий, возникающих непосредственно в результате производственного дефекта кровельной черепицы Metrotile. Например, и без ограничения, претензии, возникающие в результате неправильного изготовления при установке кровельной черепицы Metrotile и повреждения, вызванные хождением по кровельной черепице Metrotile, будь то владельцем или любым другим лицом, таким как сантехник, мастер по ремонту телевизоров, электрик, маляр, штукатур, мастер по ремонту кондиционеров и т.д., не покрываются настоящей гарантией Metrotile.

Все гарантии, подразумеваемые местными законами, аннулируются в максимально возможной степени, разрешенной такими законами. Гарантия не распространяется, если с кровельной черепицей Metrotile выполняются какие-либо работы, за исключением временных аварийных работ, кроме работ, выполняемых под наблюдением или при условии предварительного письменного одобрения поставщика гарантии. Гарантия не исключает прав конечных потребителей, вытекающих из ответственности продавца за устранение дефектов товара или предусмотренных другими обязательными положениями применимого законодательства.

ГАРАНТИЙНАЯ СУММА ВЫПЛАТЫ METROTILE

В соответствии с настоящим гарантийным сертификатом гарантийная выплата от Metrotile ограничена. Эта гарантия распространяется только на кровельную черепицу Metrotile, установленную на имуществе, но не других элементах, поставляемых производителем, как часть крыши (например, пластиковых элементах, пограничных накладках, крепежах и т. д.).

Гарантийные обязательства эмитента по настоящей гарантии ограничиваются общей стоимостью ремонта или замены в отношении претензий, высказанных в ходе первоначального периода после даты указанной гарантии (20 лет). Кроме того, она ограничивается своей долей в расходах или ремонте и замене, как это отражено в Приложении А, в зависимости от обстоятельств. Обязательства эмитента гарантии по данной гарантии ограничены стоимостью поставки новых кровельных черепиц Metrotile и/ или материалов и/ или стоимостью услуг кровельщиков (демонтаж и реструктуризация) согласно гарантии на кровельную черепицу Metrotile, установленную на имуществе Покупателя. В соответствии с этим гарантийным сертификатом эмитент гарантии, по своему усмотрению, либо отремонтирует, либо заменит кровельную черепицу.

Поскольку на кровельной черепице, изготовленной в разное время, могут быть расхождения в цвете, эмитент гарантии оставляет за собой право заменить кровельную черепицу Metrotile

на ту, цветовая гамма которой наиболее близка к цветовой гамме кровельной черепицы Metrotile, имеющейся на складе на момент замены. Для ясности стоимость гарантии должна быть ограничена совокупной (после 20) пропорциональной частью общей стоимости работ и материалов, необходимых для ремонта или замены поврежденной кровельной черепицы, включая затраты на удаление поврежденной кровельной черепицы и установку новой кровельной черепицы и аксессуаров/ материалов, необходимых для ремонта или замены поврежденной кровельной черепицы.

ВАЖНО:

Эта ограниченная гарантия включает частичное собственное финансирование конечного потребителя, которое осуществляется в случае успешного выполнения гарантии, как это отражено в применимом Приложении А. В течение начального периода в 20 лет, следующего за началом гарантийного срока, полная признанная гарантийная стоимость затрат будет оплачиваться эмитентом гарантии. В течение последующего периода, т.е. с 21-го по 40-й год, покрытие эмитента гарантии и собственное финансирование конечного потребителя должны быть пропорционально уменьшены или увеличены, в зависимости от обстоятельств, в соответствии с Графиком А.

ГРАФИК А:

Год	Вклад эмитента гарантии (%)	Вклад конечного п отребителя (%)
1-20	100	0
21	50	50
22	47,5	52,5
23	45	55
24	42,5	57,5
25	40	60
26	37,5	62,5
27	35	65
28	32,5	67,5
29	30	70
30	27,5	72,5
31	25	75
32	22,5	77,5
33	20	80
34	17,5	82,5
35	15	85
36	12,5	87,5
37	10	90
38	7,5	92,5
39	5	95
40	2,5	97,5
41+	0	100

*Любые ремонтные работы, выполненные в соответствии с гарантией, не продлевают срок действия
Гарантии на водонепроницаемость.*

ОБЕСПЕЧЕНИЕ СОБЛЮДЕНИЯ ГАРАНТИИ METROTILE

Владелец этой гарантии или его правопреемник в случае передачи имущества обязан в течение 3 месяцев со дня, когда он/ она заметил/а (или со дня, когда он/она должен был или мог заметить) письменно уведомить поставщика гарантии о предполагаемом дефекте кровельной черепицы Metrotile,

отправив уведомление по указанному выше адресу поставщика гарантии с подробным описанием выявленного дефекта. Кроме того, владелец этой гарантии должен разрешить экспертам, выдающим гарантию, осмотреть предположительно поврежденную кровельную черепицу Metrotile и выявить возникшие дефекты.

ОБЪЕМ ГАРАНТИИ METROTILE

Гарантия действует только в том случае, если конечный заказчик полностью оплатил поставку и установку (монтаж) кровельной черепицы Metrotile, а затем будет распространяться на последующих владельцев недвижимости. Данная гарантия, выданная поставщиком гарантии, не включает никаких гарантий, касающихся работ по монтажу кровельной черепицы Metrotile или любых предметов, не поставляемых производителем (например, крепежных элементов или гвоздей). Конечный заказчик должен проверить, предоставляет ли кровельщик, устанавливающий кровельную черепицу Metrotile, какие-либо гарантии на установку кровельной черепицы Metrotile.

Гарантия также прекращает свое действие в случае, если кровельная черепица Metrotile была изъята из текущего объекта и/или установлена на другом объекте. Данная гарантия распространяется только на кровельную черепицу Metrotile, установленную на объекте, но не на другие предметы, поставляемые

производителем в качестве части крыши (например, пластиковые элементы, пограничные накладки, крепежные детали и т.д.).

Гарантия исключается в случае, если на внешний вид кровельной черепицы Metrotile повлияет ошибка в конструкции кровли или неправильный монтаж или дефекты конструкции, на которую была установлена кровельная черепица Metrotile.

Данная гарантия распространяется только на претензии, непосредственно вызванные дефектом при изготовлении кровельной черепицы. Данная гарантия не распространяется на какие-либо изменения внешнего вида кровельной черепицы Metrotile (по каким бы то ни было причинам), но она строго ограничена соответствующей коррозией, которая проникла через кровельную черепицу. Данная гарантия не включает гарантию на любой другой прямой или косвенный ущерб имуществу или движимому имуществу в здании в случае утечки

дождевой воды внутрь здания через приобретенную кровельную черепицу Metrotile. Поставщик гарантии не несет ответственности в соответствии с настоящей гарантией или любой подразумеваемой гарантией, вытекающей из местного законодательства, за любой последующий, косвенный или особый ущерб или убытки любого рода, или упущенную выгоду или ожидаемую экономию, включая любые такие убытки, возникающие из-за любой задержки со стороны поставщика гарантии в выполнении своих обязательств по гарантии. Гарантия не распространяется в случае разрушения или повреждения всей кровли, кровельной черепицы Metrotile или отдельных элементов кровельной черепицы Metrotile из-за естественного (например, пожара, молнии, землетрясения, наводнения, ветра, сильных штормов или града) или социального (например, войны, забастовки, беспорядки, вандализм) влияния.

Гарантия Metrotile, предусмотренная данным гарантийным сертификатом, не применяется и/или все гарантии, предусмотренные данным гарантийным сертификатом, перестают действовать в любом из следующих обстоятельств, как описано ниже в разделе "Инструкции по надлежащему обращению и обслуживанию" (например, неправильное хранение и обращение, неправильная установка, неопытные или несанкционированные операции на объекте, использование не оригинальных деталей, неправильное или ненадлежащее обслуживание и использование крыши, установка нестандартных элементов).

Владелец гарантии Metrotile должен учитывать следующее (не предусмотренное гарантийным сертификатом):

- влагоудерживающие вещества или помет диких животных возможны и их невозможно избежать;
 - непреодолимые погодные или атмосферные условия, последствия загрязнения окружающей среды или воздействия химических веществ, которые не возникают при нормальных условиях в естественной среде, возможны, их невозможно избежать;
 - коррозия (красная ржавчина или белая коррозия) на крепежных элементах и гвоздях или потеки на крыше от коррозии на крепежных элементах и гвоздях крыши возможны, их невозможно избежать;
 - естественное воздействие окружающей среды на состояние поверхностного покрытия (далее объясняется в Инструкции по надлежащему обращению) возможно, этого невозможно избежать.
- Гарантия, предусмотренная данным гарантийным сертификатом, не распространяется и/или все гарантии, предусмотренные данным гарантийным сертификатом, перестают действовать в любом из следующих обстоятельств:
- несоблюдение правил хранения и обращения с кровельной черепицей в соответствии с инструкциями производителя;
 - неправильная установка кровельной черепицы и неровности, которые могут возникнуть из-за неправильной установки (например, неправильное крепление кровельной черепицы, неправильно сделанные края крыши и тому подобное). Поставщик гарантии также не предоставляет гарантию, если для резки кровельной черепицы во время монтажа используются угловые шлифовальные станки, абразивные диски или ножовки, за исключением случаев, указанных в инструкциях по монтажу, выданных производителем;
 - неправильный уход и использование крыши (неправильное хождение по крыше, хождение

по мокрой крыше, плохое обслуживание крыши, неправильное мытье, неправильное удаление сорняков, в первую очередь водорослей, мха и лишайника, использование запрещенных химических веществ и т.д.).

- коррозия (красная ржавчина или белая коррозия) на крепежных элементах и гвоздях или потеки на крыше от коррозии на крепежных элементах и гвоздях;
- "Ореолы" коррозии (красные или белые) на поверхности крыши, окружающей крепежные элементы;
- влагоудерживающие вещества или помет диких животных;
- неопытные или несанкционированные действия на объекте, кровле или непосредственно на кровельной черепице, выполненные после завершения работ по монтажу кровли, неопытная или несанкционированная замена части или всей кровельной черепицы, неопытная или несанкционированная установка проемов в крыше, установка

дополнительных устройств на крыше или другие несанкционированные или неопытные действия на крыше или на объекте;

- использование неоригинальных крепежных элементов или крепежных элементов, которые не одобрены производителем при монтаже кровельной черепицы.

Гарантия, предусмотренная данным гарантийным сертификатом, не распространяется и/или действие всех гарантий, в соответствии с настоящим гарантийным сертификатом, прекращается в случае неправильного хранения и обращения или в случае неправильного ухода и обслуживания крыши (как описано далее в Инструкциях по надлежащему обращению и техническому обслуживанию). Гарантия исключается в случае, если на внешний вид кровельной черепицы влияет неправильная конструкция кровли, неправильная установка или дефекты конструкции, на которую была установлена кровельная черепица.

СИЛЬНО КОРРОЗИОННЫЕ СРЕДЫ

Если кровельная черепица Metrotile установлена в чрезвычайно агрессивной среде (непосредственная близость к набережной, т.е. менее 300 метров от моря или прямое воздействие агрессивных выбросов в сильно загрязненных районах...) и если нижняя сторона черепицы подвергается воздействию наружного воздуха без установки подкладки перед установкой кровельной черепицы Metrotile, нижняя сторона черепицы должна быть

покрыта финишной краской, подходящей для защитного антикоррозийного покрытия металла, такого как ЗАЩИТА от МОРСКОЙ РЖАВЧИНЫ, поставляемая компанией ИКО Metals. Следуйте инструкциям производителя покрытия и инструкциям по подготовке поверхности перед нанесением системы защитного финишного лакокрасочного покрытия.

ИНСТРУКЦИИ ПО НАДЛЕЖАЩЕМУ ОБРАЩЕНИЮ И ТЕХНИЧЕСКОМУ ОБСЛУЖИВАНИЮ

Кровельная черепица Metrotile изготавливается из стали, покрытой алюминиево-цинковым сплавом (55% алюминия 45% цинка), а затем покрывается защитным и декоративным покрытием из каменной крошки. Если вы вносите изменения, влияющие на конструкцию крыши, такие как дымоходы, пристройки или мансардные окна, вы должны убедиться, что используемые материалы совместимы с кровельной черепицей Metrotile. Гарантия Metrotile прекращает свое действие в случае использования несовместимых материалов, приводящих к коррозии разнородных металлов (как описано далее в Инструкциях по надлежащему обращению). При использовании разнородных материалов, пожалуйста, обратитесь за консультацией к авторизованному дистрибьютору или в европейское техническое бюро (по адресу эмитента гарантии).

ИНСТРУКЦИИ ПО ЭКСПЛУАТАЦИИ И КОНТРОЛЬ

Владелец гарантии Metrotile должен учитывать следующее:

- обеспечивать хранение и обращение с кровельной черепицей Metrotile в соответствии с инструкциями производителя;
- обеспечивать правильную установку кровельной черепицы Metrotile и избегать неровностей, которые могут возникнуть из-за неправильного монтажа (например, неправильное крепление кровельной черепицы Metrotile, неправильно выполненные края крыши и тому подобное). Угловые шлифовальные машины, абразивные диски или ножовки не должны использоваться для резки кровельной плитки Metrotile во время установки, за исключением случаев, указанных в инструкциях по монтажу, выданных изготовителем;
- обеспечить квалифицированную и авторизованную установку проемов в крыше, дополнительных устройств на крыше и обеспечить другие авторизованные и квалифицированные действия на крыше или объекте;
- обеспечивать использования оригинальных крепежных элементов или крепежных элементов, одобренных производителем, при установке кровельной черепицы Metrotile;
- обеспечивать правильное и надлежащее обслуживание и использование крыши (запрещено следующее: неправильная ходьба по крыше, хождение по мокрой крыше, плохое обслуживание крыши, неправильное очищение, неправильное удаление сорняков, в первую очередь водорослей, мха и лишайника, использование запрещенных химических веществ и т.д.);
- обеспечивать регулярные проверки кровли Metrotile
- при установке нестандартных элементов или водосточных желобов выше уровня крыши

запрещается использование материалов, которые могут вызвать коррозию (например, медь, нержавеющая сталь ...).

ХРАНЕНИЕ И ПОГРУЗКИ-РАЗГРУЗКИ

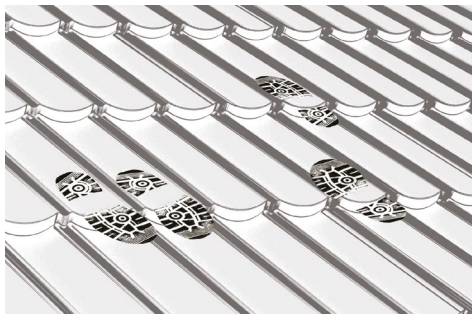
При хранении снаружи (перед установкой на соответствующем объекте) на кровельную черепицу Metrotile необходимо надеть водонепроницаемое покрытие, чтобы она оставалась сухой и предотвращала повреждение основания. Панели следует устанавливать, работая постепенно от верхней части крыши к нижней, чтобы завершённые секции не пересекались больше, чем необходимо для завершения установки. Следует использовать только надлежащие инструменты. Запрещается использовать такие инструменты, как угловые шлифовальные машины.

Не ходите по крыше или кровельной черепице Metrotile, если в этом нет крайней необходимости.

Только хорошо обученный человек может ходить по крыше. При этом необходимо соблюдать все применимые правила или стандарты безопасности. Чтобы избежать вмятин или других повреждений на кровельной черепице Metrotile, при ходьбе по кровельной черепице Metrotile необходимо соблюдать следующие правила:

Если все-таки есть необходимость ходить по кровельной черепице Metrotile, наденьте обувь с мягкой подошвой. Всегда наступайте только на самую нижнюю точку каждой из кровельных элементов черепицы Metrotile на переднем крае, а именно, на вогнутое углубление профиля черепицы.

Убедитесь, что вы всегда наступаете на секции, где кровельные рейки укладываются под кровельную черепицу Metrotile. Никогда не наступайте на выступы и ребра или там, где кровельные черепицы Metrotile обшиты или соединены, чтобы предотвратить углубления, трещины и подобные повреждения.



При перемещении по крыше избегайте прогиба кровельной черепицы Metrotile, перенося вес на подушечки стоп, непосредственно над рейкой, в кромках кровельной черепицы Metrotile. Медленно ходите по крыше. Движение на крыше должно быть сведено к минимуму, чтобы избежать возможного повреждения кровельной черепицы Metrotile. Будьте особенно осторожны при ходьбе по крутым крышам. Мы не советуем ходить по мокрой крыше. Крыша безопасна только тогда, когда она сухая.

Если квалифицированным сотрудникам/мастерам необходимо получить доступ на крышу, сообщите им, что крыша покрыта стальной черепицей, и, при необходимости, сообщите им, куда они должны наступать, когда идут по крыше. Большинство хороших мастеров знают, как ходить по крыше, тем не менее, они должны быть заранее проинформированы о мерах предосторожности в целях безопасности.

Повреждения, вызванные неосторожным хождением по крыше или более крупными твердыми предметами, переносимыми ветром, должны быть устранены квалифицированным кровельщиком.

СБОР ДОЖДЕВОЙ ВОДЫ

Если дождевая вода собирается с крыши, и предназначена для питья, система подключения воды должна отсоединяться от резервуара после установки кровельной черепицы Metrotile, перед установкой новой кровельной черепицы Metrotile и перед каждой очисткой крыши. Система может быть повторно подключена только после трех сильных дождей, чтобы обеспечить удаление любых остатков. В качестве альтернативы, перед повторным подключением крышу необходимо тщательно промыть чистой водой из шланга.

УХОД И ТЕХНИЧЕСКОЕ ОБСЛУЖИВАНИЕ КРЫШИ

ЛИШАЙНИК И МОХ

В определенных местах на черепице Metrotile могут расти лишайники и мох из-за влажности или близости деревьев и кустарников. Если вовремя не убрать их, это может привести к повреждению поверхностного покрытия. В случае интенсивного роста они могут повредить верхнее покрытие кровельной черепицы Metrotile.

Время и степень роста зависят от местных условий. Они также могут расти только на определенных участках крыши. Наклон, направление крыши и близость деревьев или любого объекта над крышей, все это может способствовать возникновению условий, которые ускоряют или препятствуют органическому росту.

Компания IKO Metals рекомендует удалять любые такие разрастания путем опрыскивания. Мы рекомендуем вам нанять подрядчика, который специализируется на этом виде работ. Квалифицированный кровельщик также может предложить подходящее решение. Проконсультируйтесь с вашим продавцом (дистрибьютором), чтобы убедиться в пригодности любого чистящего средства, которое вы планируете наносить на свою кровельную черепицу.

АТМОСФЕРНЫЕ ЗАГРЯЗНИТЕЛИ

Атмосферные загрязнители, такие как грязь со строительных площадок, удобрения с близлежащих ферм и пыльца деревьев, также могут загрязнять крышу. Они могут вызвать органический рост. Сильный дождь может смыть их. Если нет, их следует смыть, иначе они могут остаться и представлять собой питательные вещества для органического роста, который позже только усилится.

ПРОФИЛАКТИЧЕСКОЕ ОБСЛУЖИВАНИЕ

Мы рекомендуем вам заключить соглашение с квалифицированным кровельщиком о регулярных проверках и всех работах по техническому обслуживанию, как и других работах на крыше. Рекомендуется осматривать крышу два раза в год. Осмотр должен охватывать поверхность крыши, соединения внахлест и вентиляционные отверстия на предмет механических повреждений (лед, снег, град и т.д.). В качестве профилактической меры по техническому обслуживанию лучше всего провести химическую очистку крыши до того, как начнется разрастание мха или лишайника. Споры могут присутствовать на крыше в течение двух лет, прежде чем будет замечен какой-либо видимый органический рост. Очистка крыши уничтожит не только органические наросты, но и споры, которые их вызывают.

Если на крышу нанести соответствующее очищающее средство, некоторые организмы немедленно погибнут и исчезнут сразу после распыления или после нескольких дождей. Другие типы организмов, такие как черные водоросли и лишайники могут пережить много дождей, и может пройти довольно много времени, прежде чем они будут удалены с поверхности. Если цвет органического нароста изменился, это значит, что очистка проведена успешно. Это может занять несколько дней или недель.

При выборе чистящих средств и способа очистки руководствуйтесь инструкциями производителя, они должны быть соблюдены. При любых обстоятельствах следует соблюдать рекомендации производителя относительно норм расхода, прочности и совместимости. Инструкции производителя также следует соблюдать в ситуациях, когда дождевая вода собирается с крыши для питья. Вполне вероятно, что производитель потребует отключения системы подключения воды во время и на некоторое время после очистки – например, в течение трех сильных дождей – или может потребоваться промывка из шланга перед повторным подключением.

При уборке снега избегайте царапин на поверхности. Всегда оставляйте 10-15 см снега на крыше.

ЕСТЕСТВЕННОЕ ВОЗДЕЙСТВИЕ ОКРУЖАЮЩЕЙ СРЕДЫ НА СОСТОЯНИЕ ПОВЕРХНОСТНОГО ПОКРЫТИЯ

Если появляется отслаивание покрытия из каменной крошки, устраните повреждение как

можно скорее, используя ремонтный комплект Metrotile.

Каменные частицы, используемые для изготовления верхнего слоя кровельной черепицы – покрытия из акриловой смолы и каменных частиц – состоят из измельченного камня различных карьеров. Цветовые структуры камня различаются и могут состоять из других пород, отличающихся от базовой версии.

Черепица, изготовленная в разные периоды, может отличаться по цвету из-за использования породы из разных слоев при изготовлении покрытия из измельченного камня, даже несмотря на то, что сырье было получено из того же карьера. Все искусственные поверхностные покрытия постепенно выцветают, тем более если поверхность крыши подвергается активному и постоянному ультрафиолетовому излучению. Со временем кровельная черепица Metrotile также может покрыться известковым налетом, пылью или другой грязью, присутствующей в атмосфере. Постепенное выцветание, накопление известкового налета и снижение интенсивности затенения цвета являются естественными явлениями, вызванными старением любых материалов.

Вышеупомянутое представляет собой природные явления, которые применимы ко всем материалам, ежедневно подвергающимся воздействию внешних атмосферных воздействий. Меньшие различия в цвете между отдельными элементами кровельной черепицы являются естественным явлением из-за использования натуральных материалов при производстве кровельной черепицы Metrotile или воздействия окружающей среды, в которой устанавливается кровельная черепица Metrotile. Производитель никак на это не влияет.

КОРРОЗИЯ РАЗНОРОДНЫХ МЕТАЛЛОВ

Когда два разных материала соприкасаются и присутствует влага, один металл относительно защищен, в то время как на другом происходит ускоренная коррозия. Это, например, происходит, когда материалы, которые могут вызвать коррозию (например, медь, нержавеющая сталь ...), используются при установке нестандартных элементов или водосточных желобов выше уровня крыши. Аналогичный эффект возникает при прохождении воды по различным материалам.

Эта форма коррозии обычно встречается там:

- где вода отводится из медных или латунных систем по стальной крыше с алюминиево-цинковым покрытием;
- где неокрашенные свинцовые соединения внахлест находятся непосредственно на стальных изделиях с алюминиево-цинковым покрытием;
- где крепежные элементы несовместимы с кровельной черепицей.

Таким образом, следует избегать любого электрического контакта между разнородными металлами – например, контакта мокрых листьев между медными желобами и стальной кровельной плиткой с алюминиево-цинковым покрытием.

MORE ACTIVE METALS -> MORE NOBEL METALS!

В приведенной ниже таблице перечислены обычно используемые металлы в гальваническом ряду. Если какие-либо два из этих металлов соприкасаются с влажностью или если вода стекает с одного на другой, металл, расположенный слева, будет повреждаться,



чтобы защитить металл, расположенный справа. Следовательно, правило таково, что вода может течь слева направо, но не справа налево. Например,

поток воды из цинка на медь - это нормально, но с меди на цинк - нет. При использовании разнородных материалов, пожалуйста, обратитесь за консультацией к авторизованному дистрибьютору или в европейское техническое бюро по адресу эмитента гарантии.

IKO Metals Europe NV

Michielenweg 3, 3700 Тонгерен, Бельгия

Тел. +32 (0) 12 24 18 01

Электронная почта: info.europe@ikometals.com

www.metrotile.eu
